

B.Well®

Инструкция по эксплуатации

ИРРИГАТОР ДЛЯ
ПОЛОСТИ РТА
WI-911

RUS

IRRIGATOR.RU



Инструкция по эксплуатации иригатора для полости рта WI-911

Прежде чем использовать этот прибор, внимательно прочитайте данную инструкцию и сохраните ее для дальнейшего использования.

Содержание

1. Инструкция по технике безопасности.....	3
2. Назначение и противопоказания.....	4
3. Комплектность.....	5
4. Подготовка прибора к работе.....	5
5. Зарядка прибора.....	6
6. Использование прибора.....	6
7. После использования прибора.....	7
8. Правила ухода, чистки и дезинфекции.....	8
9. Возможные проблемы.....	9
10. Утилизация аккумулятора и прибора.....	9
11. Технические характеристики.....	10
12. Расшифровка символов с упаковки и этикетки.....	10
13. Соответствие стандартам.....	11
14. Гарантийные обязательства.....	11

Благодарим Вас за покупку иригатора для полости рта WI-911 компании B.Well. Этот прибор обеспечивает эффективное очищение пространства между зубами и удаление зубного налета. Его использование предотвращает образование зубного камня и является отличной профилактикой кариеса и болезней пародонта.

Иригатор для полости рта WI-911 – это необходимый прибор для ухода за зубными протезами, коронками и брекет-системами. Также с его помощью можно осуществлять массаж десен, который улучшает кровообращение, тем самым способствуя их оздоровлению. Три режима работы обеспечивают максимальную эффективность данного прибора.

1. ИНСТРУКЦИЯ ПО ТЕХНИКЕ БЕЗОПАСНОСТИ

⚠ ВНИМАНИЕ!

- Данный прибор оснащен встроенными аккумуляторными батареями. Не бросайте его в огонь, не нагревайте, а также не заряжайте, не используйте и не оставляйте прибор в местах с высокой температурой воздуха.
- Не используйте адаптер, если поврежден шнур или вилка.

⚠ ПРЕДОСТЕРЕЖЕНИЯ:

- Не используйте данный прибор вместе с адаптером зарядки в ванной или в душе. Не оставляйте и не храните адаптер зарядки там, где он может упасть или попасть в ванну, раковину или унитаз. Это может привести к поражению электрическим током или возгоранию.
- При падении ирригатора в воду, прежде чем достать, выдерните вилку из розетки.
- Не погружайте ирригатор в воду.
- Не используйте прибор, если поврежден адаптер зарядки, либо если шнур питания неплотно подключен к штепсельной розетке. Это может привести к поражению электрическим током, короткому замыканию или возгоранию.
- Не ломайте, не изгибайте, не тяните и не перекручивайте шнур питания с чрезмерной силой. Кроме того, не кладите на шнур питания тяжелые предметы, и не помещайте шнур питания между ними. Это может привести к поражению электрическим током или возгоранию.
- Не погружайте адаптер зарядки в воду, и не мойте его водой. Это может привести к поражению электрическим током или короткому замыканию.
- Не вставляйте и не выключайте адаптер зарядки из штепсельной розетки мокрыми руками. Это может привести к поражению электрическим током.
- Храните прибор в месте, недоступном для детей. Несоблюдение этого правила может привести к возникновению несчастных случаев и опасных ситуаций, как например, к случайному проглатыванию ребенком аксессуаров или съемных частей прибора.
- При проведении технического обслуживания выключайте адаптер зарядки из штепсельной розетки. Несоблюдение этого правила может привести к поражению электрическим током.
- Регулярно чистите штекер питания и адаптер зарядки, чтобы на них не собиралась пыль. Несоблюдение этого правила может привести к возгоранию вследствие нарушения изоляции, вызванного влажностью и накоплением пыли.
- Всегда проверяйте, чтобы прибор работал от источника питания с соответствующим номинальным напряжением. Несоблюдение этого правила может привести к поражению электрическим током или возгоранию.
- Ни в коем случае не видоизменяйте прибор. Также не разбирайте и не ремонтируйте его самостоятельно. Это может привести к возгоранию, поражению электрическим током или травме. Для выполнения ремонта (например, замены батареи) обращайтесь в авторизованный сервисный центр V.Well.
- Не храните прибор там, где он может упасть и разбиться. Например, на раковине.
- Не используйте прибор, если насадки для него потеряны.
- Не используйте прибор, когда он включен в розетку.

⚠ ОСТОРОЖНО:

- Дети и лица, которые не могут самостоятельно управлять прибором, а также лица с ослабленной чувствительностью ротовой полости не должны пользоваться данным прибором. Несоблюдение этого правила может привести к травме.
- Храните насадки в недоступном для детей месте, так как они могут быть проглочены ребенком.
- Используйте прибор исключительно для очистки ротовой полости. Напор воды, направленный в глаза, нос, уши или горло, может нанести серьезную травму. В случае проведения лечения в ротовой полости, а также при тяжёлых формах пародонтита перед применением прибора обратитесь к стоматологу.
- Люди, испытывающие боль в зубах или деснах не всегда могут использовать ирригатор. Рекомендуется консультация стоматолога.
- Во время использования не прижимайте насадку ирригатора слишком сильно к зубам или деснам, так как это может вызвать их повреждение.
- Не наливайте в резервуар воду, температура которой превышает 40 °С.
- Выключая адаптер зарядки из штепсельной розетки, всегда беритесь за вилку питания, а не за шнур. Несоблюдение этого правила может привести к поражению электрическим током, короткому замыканию или возгоранию.
- Поддерживайте гигиеническую чистоту прибора и используйте для очистки рта только свежую и слегка подогретую водопроводную воду.
- Некоторые виды жидкостей для полоскания рта могут повредить прибор. Поэтому не используйте для ирригации жидкости для полоскания рта.
- После использования прибора обязательно вылейте остатки воды из емкости для воды и включите прибор на 2–3 секунды для его полного осушения. В случае несоблюдения санитарно-гигиенических норм использования прибора в нем может развиваться плесень и бактерии, что может нанести вред здоровью. Это также может привести к возникновению неприятного запаха и неполадок в работе.
- Этот прибор не предназначен для использования людьми (включая детей) с ограниченными физическими, сенсорными или умственными способностями или лицами без соответствующих знаний и опыта. Использование прибора такими людьми допускается только под наблюдением лица, отвечающего за их безопасность, и при условии предоставления с его стороны четких инструкций по работе с прибором. Необходимо следить, чтобы дети не играли с прибором.

2. НАЗНАЧЕНИЕ И ПРОТИВОПОКАЗАНИЯ

Ирригатор для полости рта WI-911 с принадлежностями предназначен для профилактики: кровоточивости десен, кариеса, пародонтальных заболеваний, гингивита, периимплантита; медикаментозного орошения и массажа слизистой оболочки полости рта; эффективной чистки ортодонтических систем, а также для ухода за полостью рта и межзубными промежутками. Предназначен для индивидуального использования.

Противопоказания:

Во время первых нескольких применений ирригатора может иметь место незначительная кровоточивость десен. Если у вас здоровые десны, любая кровоточивость десен должна

прекратиться в течение 1–2 недель. Если кровоточивость продолжится спустя 2 недели применения, прекратите использование ирригатора и проконсультируйтесь со стоматологом.

3. КОМПЛЕКТНОСТЬ

1. Ирригатор для полости рта
2. 2 стандартные насадки
3. Емкость для воды
4. Инструкция по эксплуатации
5. Гарантийный талон
6. Зарядное устройство (адаптер)
7. Коробка

Примечание: При покупке ирригатора Вы можете обнаружить в емкости для воды или всасывающей трубке немного жидкости. Это остатки дистиллированной воды, которая была использована для проведения тестирования работы ирригатора и не представляет никакой угрозы для здоровья человека.

4. ПОДГОТОВКА ПРИБОРА К РАБОТЕ



Для включения и выключения прибора нажмите кнопку «On/off». Нажмите на кнопку переключения режима «Mode» и выберите необходимый режим водяной струи (нормальный, мягкий, пульсирующий). Индикатор режима покажет ранее выбранный режим. Если хотите использовать другой режим, нажимайте на переключатель режима до тех пор, пока не будет достигнута необходимая настройка. Нажатие на переключатель режима будет изменять режим с нормального («Normal») на мягкий («Soft») и пульсирующий («Pulse»).

Режим и его индикатор

1. Переключатель режима (нажатие переключателя режима будет вызывать изменение настройки водяной струи и загорание соответствующего индикатора режима).

2. **Нормальный режим** (для удаления частиц пищи, застрявших между зубами).
3. **Мягкий режим** (для бережного массажа десен).
4. **Пульсирующий режим** (для удаления частиц пищи, для массажа десен и промывки зубов и десен).

Примечание: Если устройство используется в первый раз, для его включения нажмите на кнопку «On/Off» и проверьте каждый из режимов водяной струи при заполненной водой емкости.

5. ЗАРЯДКА ПРИБОРА

1. Вставьте шнур адаптера зарядки в гнездо ирригатора и подсоедините адаптер в электрическую розетку (убедитесь, что нет жидкости внутри гнезда ирригатора).
2. Индикатор «СН» мигает в течение зарядки ирригатора, когда устройство будет заряжено, индикатор «СН» будет гореть постоянно.

Примечание: Если индикатор «СН» мигает во время и после процедуры, это означает, что аккумулятор ирригатора необходимо подзарядить. Для полной зарядки аккумулятора потребуется около 8 часов.



6. ИСПОЛЬЗОВАНИЕ ПРИБОРА

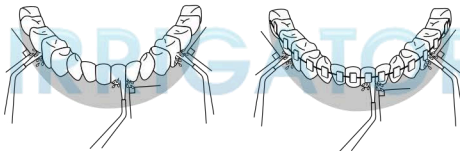


1. Выберите соответствующую насадку и установите ее в соответствующее углубление основного блока ирригатора.
2. Заполните емкость для воды одним из предложенных способов:

Откройте колпачок емкости для воды и, держа устройство в вертикальном положении, заполните емкость водой температуры не превышающей 40°C. Закройте колпачок и проверьте чтобы он был закрыт плотно.

Снимите емкость для воды, держа прибор в вертикальном положении. Заполните емкость водой температуры не превышающей 40°C и вставьте емкость обратно в прибор.

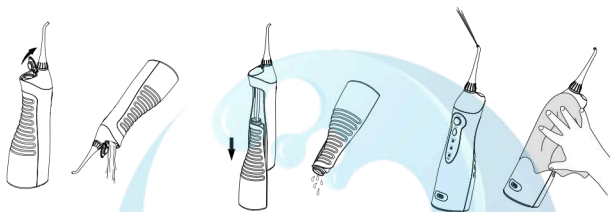
- всегда используйте только свежую водопроводную воду
 - не заливайте солевые растворы, зубную пасту или химические вещества.
 - для обеспечения бесперебойной работы следите, чтобы во время заполнения емкости для воды ирригатор находился в выключенном состоянии
 - Не задействуйте устройство в незаполненном водой состоянии, за исключением тех случаев, когда выливаете оставшуюся после использования воду. Работа устройства без воды может привести к его отказу.
3. Перед включением прибора, поместите насадку ирригатора в полость рта. Нагнитесь над раковиной и держите устройство в строго вертикальном положении, направив насадку на зубы. Для предотвращения разбрызгивания слегка прикройте рот во время ирригации.
 4. Устройство начинает работать в ранее выбранном режиме. Нажатие переключателя режима во время использования изменит режим. Полностью залитая емкость для воды обеспечит от 40 до 60 секунд использования устройства. Держите рот чуть приоткрытым, чтобы вода могла вытекать.
 5. Направьте струю как можно более перпендикулярно в межзубное пространство или зубодесневые складки. Медленно перемещайтесь вдоль зубного ряда. Особое внимание необходимо уделять обработке межзубного пространства и области вокруг брекетов. Для лучших результатов начинайте с области коренного зуба (задние зубы), переходя постепенно к передним зубам. Следуйте вдоль десен, останавливаясь у межзубных промежутков. Продолжайте до тех пор, пока все области вокруг и между зубами не будут дезинфицированы. Однако помните, что ирригация рта не заменит чистку зубов. Чистите зубы или зубные протезы после приема пищи в течение не менее пяти минут, а затем используйте это устройство.



6. После использования нажмите на кнопку «On/off» для выключения ирригатора и вытащите ирригатор из полости рта.

7. ПОСЛЕ ИСПОЛЬЗОВАНИЯ ПРИБОРА

1. Не отсоединяя насадку ирригатора, откройте колпачок емкости для воды или отсоедините емкость для воды и слейте воду.
2. Включите устройство на несколько секунд, чтобы сбросить всю оставшуюся воду.
3. Протрите ирригатор сухой тканью.

**Примечание:**

- Всегда сливайте оставшуюся воду. Это поможет предотвратить загрязнение и рост бактерий в воде, оставшейся в устройстве.
- Если не собираетесь использовать прибор в течение длительного времени, не забудьте протереть и просушить прибор перед хранением.

8. ПРАВИЛА УХОДА, ЧИСТКИ И ДЕЗИНФЕКЦИИ**Очистка устройства**

Отключите устройство и снимите емкость для воды и насадку.

При промывке не используйте воду, температура которой превышает 50°C.

Используйте только воду или нейтральные чистящие средства для очистки прибора.

Никогда не используйте каустическую соду или любые абразивные вещества для очистки прибора, так как они могут его повредить.

Основной блок

Для очистки основного блока используйте кусок ткани. Трудные для удаления загрязнения смывайте жидким мылом или водой. Используйте только нейтральное чистящее средство. Ни в коем случае не используйте каустические и абразивные средства (например, уксус или растворители известкового налёта), это может повредить устройство.

- Не погружайте основной блок в воду.
- После промывки водой вытрите блок насухо куском ткани.

Емкость для воды

- Промойте емкость для воды водой.
- После очистки вылейте воду из емкости.
- Если не предполагаете использовать устройство в течение недели или дольше, просушите емкость изнутри и снаружи.
- Для очищения используйте только мягкое нейтральное чистящее средство.

Колпачок емкости для воды

Промойте водой и вытрите насухо куском ткани.

Насадка

- Промыть водой и протереть мягкой тканью.
- Рекомендуется менять насадку через каждые 6 месяцев.

Всасывающая трубка

- Промыть водой и протереть мягкой тканью.
- Не гнуть, не тянуть и не крутить.

9. ВОЗМОЖНЫЕ ПРОБЛЕМЫ

Проблема	Причина	Устранение
Ирригатор не работает	Вы только что приобрели устройство или оно не использовалось в течение более 3 месяцев	Зарядите аккумулятор в течение 8 часов
Ирригатор работает только в течение нескольких минут даже после подзарядки	Рабочий цикл аккумулятора подошел к концу.	Обратиться в сервисный центр.
	Недостаточно заряжен аккумулятор ирригатора.	Зарядить аккумулятор в течение 8 часов.
Напор воды очень низкий	Засорилась насадка	Замените насадку
	Насадка деформирована	Замените насадку
	Засорился фильтр	Прочистите фильтр
Вода из насадки не поступает	Емкость для воды пуста	Залейте воду в емкость
	Неправильное положение устройства	Используйте устройство в вертикальном положении

Адрес сервисного центра в вашем регионе. Вы можете узнать на сайте www.alpha-medica.ru или по телефону бесплатной горячей линии в России 8-800-200-33-22

10. УТИЛИЗАЦИЯ АККУМУЛЯТОРА И ПРИБОРА

По окончании срока службы прибора, перед его утилизацией, необходимо из него извлечь аккумуляторы, следуя приведенным ниже инструкциям. Во время удаления аккумулятора не забудьте защитить Ваши глаза и руки.

1. Удалите 3 силиконовые заглушки на нижней поверхности основного блока ирригатора.
2. Открутите расположенные под ними 3 самореза.
3. Выньте аккумуляторы из основного блока ирригатора.

Если у вас будут вопросы по утилизации, пожалуйста, обратитесь в сервисный центр или свяжитесь с местными органами по обращению с отходами.

Охрана окружающей среды и вторичная переработка отходов:

Данный прибор оснащен никель-металлогидридными аккумуляторными батареями. Пожалуйста, проследите за тем, чтобы утилизация батарей была выполнена в официальном пункте приема, при наличии такового в Вашей стране.

Не разбирайте и не заменяйте батареи для продолжения использования прибора. Заменяйте их только в уполномоченном сервисном центре. Сам прибор следует утилизировать в соответствии с принятыми нормами и не выбрасывать вместе с бытовыми отходами

Разработчик: V.Well Swiss AG, Gartenstrasse 9a, CH-9435 Heerbrugg, Switzerland
(Би.Велл Свисс АГ, Гартенштрассе 9а, Ш-9435 Хеебрюгг, Швейцария)

Производитель: Shenzhen Risun Technology Co., Ltd., Plant 1, 1#, Building B, No. 38 Xinhe Road, Baolai Industrial Zone, Shangmugu Community, Pinghu Street, Longgang District, Shenzhen City, Guangdong Province, China

(Шэньчжэнь Рисан Технолоджи Ко., Лтд., Завод 1, 1#, строение Б, №38 Ксинхе Роуд, Баолай Индастриал Зоун, Шангмугу Коммунити, Пингху Стрит, Лонганг Дистрикт, Шэньчжэнь Сити, Гуангдонг Провинс, Китай)

Сделано в Китае

11. ТЕХНИЧЕСКИЕ ХАРАКТЕРИСТИКИ

Время зарядки аккумулятора:	≈ 8 часов
Средний ресурс аккумулятора:	500 циклов (заряд/разряд)
Время работы аккумулятора на одной подзарядке:	≈ 30 минут
Номинальное напряжение:	100-240V, 50/60Hz
Габариты (ш × в × г):	55 × 195 × 70 мм
Вес:	основной блок – 253 гр, зарядное устройство (адаптер) – 65 гр
Емкость резервуара для воды:	135 мл
Время работы при полном резервуаре:	40-60 секунд в зависимости от режима работы
Частота пульсации воды:	1600 импульсов в минуту
Минимальное/максимальное давление струи:	275-550 кПа
Условия хранения:	от -10°C – +40 °C, относительная влажность не более 95%.
Условия эксплуатации:	от 0°C до 40 °C при относительной влажности 85%.

Предохраняйте устройство от падений и сильных ударов. Держите устройство вдали от области высоких температур и избегайте прямых солнечных лучей.

12. РАСШИФРОВКА СИМВОЛОВ С УПАКОВКИ И ЭТИКЕТКИ

					
Знак соответствия Российским Стандартам	Обратитесь к инструкции по эксплуатации	Не выбрасывать вместе с бытовым мусором	Изделие типа BF	Класс защиты от поражения электрическим током (II класс)	Сертификация CE

SN	REF	 0°C — 40°C ПРИМЕНЕНИЕ	 -10°C — 40°C ХРАНЕНИЕ	LOT
Серийный номер	Модель	Ограничение по температуре применения	Ограничение по температуре хранения	Номер партии (для насадок)

Дата производства прибора зашифрована на этикетке прибора в серийном номере «SN»: первые две цифры – неделя производства, вторые две цифры – год производства.

13. СООТВЕТСТВИЕ СТАНДАРТАМ

Высокое качество прибора подтверждено документально: Регистрационное удостоверение Федеральной службы по надзору в сфере здравоохранения (№ РЗН 2014/1465 от 28.03.2014 г.).

Декларация о соответствии.



ISO9001 & ISO13485 Certified Manufacturer

Printed in China

14. ГАРАНТИЙНЫЕ ОБЯЗАТЕЛЬСТВА

Изготовитель обеспечивает гарантийные обязательства в течение 12 месяцев с даты приобретения прибора. При обнаружении производственного дефекта в течение срока гарантии неисправный прибор будет отремонтирован, а в случае невозможности ремонта заменен бесплатно. Гарантийные обязательства действительны только при наличии кассового чека или полностью заполненного гарантийного талона с печатью торгового предприятия или центра технического обслуживания. Гарантийное обслуживание не производится:

- при наличии на корпусе прибора следов механического воздействия, вмятин, трещин, сколов и т.п.;
- при наличии следов вскрытия корпуса, следов попыток ремонта вне авторизованного центра технического обслуживания;
- при наличии следов попадания влаги внутрь корпуса или воздействия на аппарат агрессивных сред;
- в других случаях нарушения потребителем правил хранения, транспортировки и технической эксплуатации прибора, предусмотренных правилами, изложенными в Инструкции по эксплуатации;

Гарантия не распространяется на упаковку прибора. Если в течение гарантийного срока товар используется не по назначению или с нарушениями указаний инструкции по эксплуатации, ремонт производится за счет потребителя.

Информацию по техническому обслуживанию, как в рамках настоящей гарантии, так и платному, можно получить в авторизованном сервисном центре или по телефону бесплатной горячей линии по России 8-800-200-33-22.

Политика компании «Би Велл» предусматривает постоянное совершенствование продукции. В связи с этим компания оставляет за собой право вносить полные или частичные изменения в продукцию без предварительного уведомления и в соответствии с производственными требованиями.

Срок службы: 5 лет. Гарантийный срок: 1 год

B.Well®

Разработчик:

B.Well Swiss AG, Gartenstrasse 9a, CH-9435 Heerbrugg, Switzerland
(Би.Велл Свисс АГ, Гартенштрассе 9а, СН-9435 Хеебрругг, Швейцария)

Производитель:

Shenzhen Risun Technology Co., Ltd., Plant 1, 1#, Building B, No. 38
Xinhe Road, Baolai Industrial Zone, Shangmugu Community, Pinghu Street,
Longgang District, Shenzhen City, Guangdong Province, China
(Шэньчжэнь Рисан Технолоджи Ко., Лтд., Завод 1, 1#, строение Б,
№38 Ксинхе Роуд, Баолай Индастриал Зоун, Шангмугу Коммунити,
Пингху Стрит, Лонгганг Дистрикт, Шэньчжэнь Сити, Гуангдонг
Провинс, Китай)

Сделано в Китае

www.bwell-swiss.ch

IM_WI_911_RU_1914