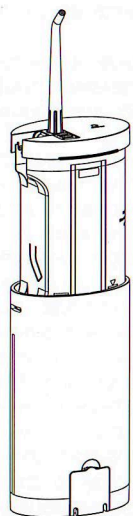
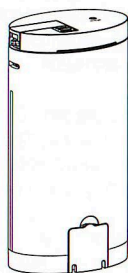


# ИРРИГАТОР ПОЛОСТИ РТА ПОРТАТИВНЫЙ OR-888

- с заряжаемым аккумулятором
- ультракомпактный

## ИНСТРУКЦИЯ ПО ЭКСПЛУАТАЦИИ



### 1. ВАЖНАЯ ИНФОРМАЦИЯ!

Перед тем как пользоваться прибором прочтите полностью данную инструкцию и сохраните ее. Если Вы передаете прибор другому лицу, вместе с ним передавайте и инструкцию.

Поставщик и Продавец не несут ответственности за последствия, вызванные неполным ознакомлением с данной инструкцией или непониманием принципов работы данного прибора. Если после ознакомления с инструкцией у Вас возникли какие-либо вопросы - свяжитесь пожалуйста для консультации с профильным специалистом (стоматологом) или технической поддержкой компании Донфил.

Пользуясь ирригатором полости рта и комплектующими приспособлениями (далее по тексту - ирригатор или прибор), особенно когда в доме есть дети, Вы должны помнить, что неподходящая операция может привести к ране, ожогу или даже смерти. Строго соблюдайте правила безопасности:

- 1.1. Используйте этот прибор только по его прямому назначению, описанному в данной инструкции.
- 1.2. Не размещайте ирригатор и сетевой адаптер в местах, откуда они могут упасть в ванну, раковину или туалет или будут подвергаться воздействию воды, а также рядом с нагревательными приборами.
- 1.3. Не пользуйтесь прибором, если он упал в воду или другую жидкость - выньте вилку из розетки немедленно.
- 1.4. Не используйте ирригатор принимая ванну.
- 1.5. Поверхность прибора допускается очищать только сухой или влажной тканью. Не допускается мыть прибор в воде или лить на него воду. Если Вы собираетесь протереть ирригатор, сетевой адаптер - предварительно отключите их от электросети. Включать прибор обратно в электросеть можно после того, как он полностью высох.
- 1.6. Не используйте ирригатор, если он неисправен, если у сетевого адаптера повреждена изоляция электрического провода.
- 1.7. При попадании воды в контактный разъем ирригатора (рис.6.2) немедленно удалите её ватным тампоном. Всегда следите за чистотой контактов, не позволяя скапливаться грязи, осадку и т.п.
- 1.8. Сетевой адаптер должен использоваться и храниться в недоступном для детей месте. Использование сетевого адаптера, подключаемого к электросети, опасно и поэтому не допускается для детей.

1.9. Тщательно инструктируйте и контролируйте детей и людей с ограниченными возможностями о надлежащем использовании ирригатора.

1.10. Не используйте ирригатор, если Вы имеете какие-либо раны в полости рта.

1.11. Не используйте ирригатор, если Вы носите какие-либо предметы или украшения на губах или зубах. Удалите их до использования прибора.

1.12. Место хранения насадок должно быть недоступно для детей. Будьте внимательны при утилизации старых насадок - они могут вызывать удушье при заглатывании.

1.13. Не пользуйтесь никакими вспомогательными приспособлениями и принадлежностями, кроме поставляемых или рекомендуемых Поставщиком. В ирригаторе нет заменяемых частей, кроме заменяемых насадок.

1.14. Не вставляйте в ирригатор никаких посторонних предметов, нестандартных кабелей и т.п.

1.15. Запрещается мыть ирригатор и сетевой адаптер в посудомоечной машине.

1.16. Всегда отключайте от электросети ирригатор и сетевой адаптер, если они не используются.

### 2. НАЗНАЧЕНИЕ ИРРИГАТОРА

2.1. Ирригатор полости рта - инновационный бытовой прибор, предназначенный для гигиены полости рта, массажа десен. Ирригатор служит эффективным предметом гигиены полости рта наряду с электрическими зубными щетками, зубными бальзамами, пастами, флоссами и другими профилактическими средствами.

2.2. «По-видимому, традиционные широко применяемые способы гигиенического ухода за полостью рта недостаточны для эффективной профилактики кариеса и заболеваний пародонта». (Лукиных Л.М., Жулев Е.Н., Чупрунова И.Н. Болезни пародонта. - Н. Новгород, 2005). Это действительно так, потому что даже самая эффективная щетка сможет обработать не более 40% поверхности зуба. Но теперь у Вас есть ирригатор! Струя воды под давлением до 560 кПа способна вымыть остатки пищи и бактерии из участков полости рта, ранее недоступных для традиционных средств гигиены. Что выводит чистоту полости рта и сохранение здоровья зубов и десен на совершенно новый уровень.

2.3. Ирригатор совершенно необходим при профилактике и терапии болезней пародонта (гингивит, пародонтит, лизис костных тканей), если у Вас есть какие-либо ортодонтические конструкции (мосты, импланты и др.).

2.4. Модель OR-888 предназначена для индивидуального применения или семейных путешествий. Если Вам требуется ирригатор для ежедневного семейного применения - рекомендуем обратить внимание на стационарную модель OR-820M.

### 3. МЕДИЦИНСКИЕ ГАРАНТИИ

3.1. Ирригатор прошел сертификационные испытания в России и за рубежом, соответствует требованиям:

- МСанТин 001-96 "Санитарные нормы допустимых уровней физических факторов при применении товаров народного потребления в бытовых условиях";
- ГОСТ Р 52161.1-2004 Безопасность бытовых и аналогичных электрических приборов;
- Технического регламента ТС "О безопасности низковольтного оборудования".

3.2. По всем медицинским вопросам, совместимости процедуры гигиены ирригатором с Вашим здоровьем, обращайтесь за консультацией к Вашему доктору. Если Вы не уверены в безвредности процедуры - не применяйте ирригатор без консультации с врачом!

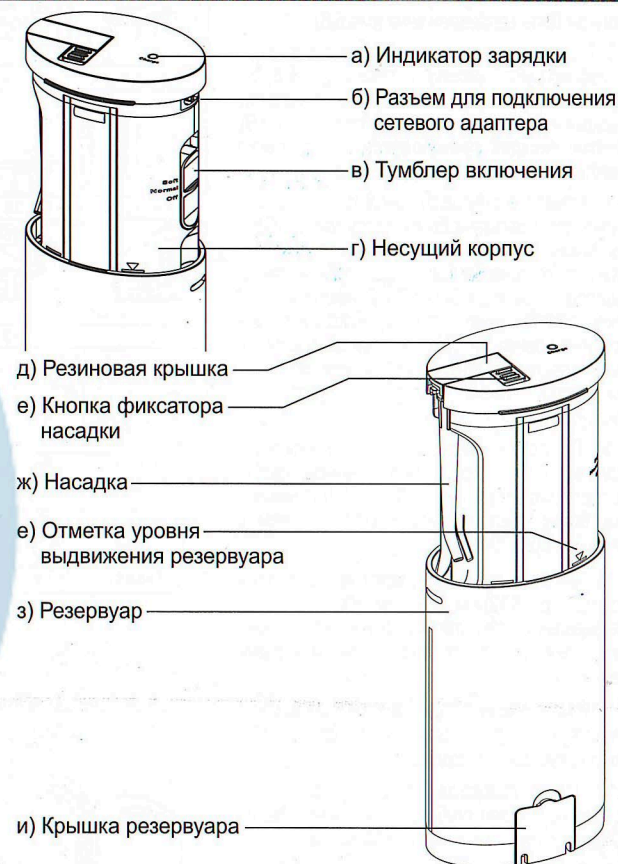
3.3. Дети до 12 лет проходят все процедуры только в присутствии взрослых. Людям с ограниченными физическими возможностями рекомендуется применять ирригатор в присутствии мед. персонала или с подстраховкой других лиц.

3.4. При малейшем риске захлебывания процедуры прекратить!

### 4. ТЕХНИЧЕСКИЕ ХАРАКТЕРИСТИКИ

- зарядка ирригатора от источника переменного тока 110-240 В, 50 Гц;
- напряжение питания ирригатора 2,4 В ±15%;
- расчетная потребляемая мощность, не более 5 Вт;
- расчетное давление струи от 300 до 560 кПа ±20%;
- расчетное количество пульсаций воздушно-пузырьковой струи до 1400/мин±20%

### 5. КОНФИГУРАЦИЯ И ОРГАНЫ УПРАВЛЕНИЯ



### 6. БЫСТРЫЙ СТАРТ И ЭКСПЛУАТАЦИЯ

#### Зарядка ирригатора

6.1. Переверните тумблер включения в нижнее положение "выкл" (Off).

6.2. Перед зарядкой удалите всю жидкость из резервуара и протрите прибор насухо. Затем вставьте штекер сетевого адаптера в разъем на корпусе ирригатора (рис.6.2).

6.3. Вставьте сетевой адаптер в розетку, должен включиться красный индикатор зарядки.

6.4. Для полной зарядки потребуется примерно 8 часов.

6.5. Перед первым применением рекомендуется промыть ирригатор, для чего следует прогнать через прибор на холостом ходу 1 резервуар воды (включая ирригатор можно только с установленной насадкой).

6.6. Откройте крышку резервуара (рис.6.3) и выдвиньте резервуар до отметки уровня (рис.6.4).

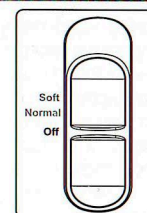


Рис.6.1

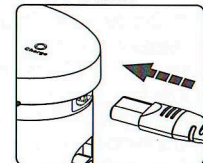


Рис.6.2

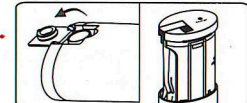


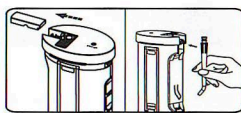
Рис.6.3



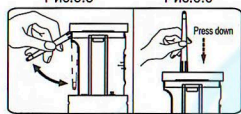
Рис.6.4



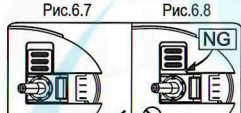
6.7. Снимите резиновую крышку (рис.6.5) и установите насадку в разъем, носик насадки должен быть направлен вниз (рис.6.6).



6.8. Поднимите насадку путем поворота (рис.6.7) и зафиксируйте насадку в гнезде (рис.6.8) до щелчка фиксатора. Правильное положение насадки и фиксатора отмечено галочкой (рис.6.9). Снятие насадки производится только после разблокировки кнопкой фиксатора!



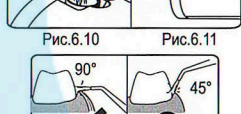
6.9. Залейте в резервуар (рис.6.10) чистую или с раствором Бальзама Донфил воду температурой не выше 40 °С. Не допускается добавление химических компонентов, соды, зубной пасты, растворов трав и др. Бальзамы Донфил (рис.6.16) производятся в России, поэтому обладают весьма доступной ценой. Не стоит экономить на фирменных средствах, рискуя засором или поломкой ирригатора. После заполнения резервуара закройте крышку.



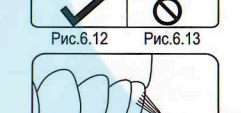
6.10. Поместите насадку в рот и включите ирригатор тумблером. Для обычной чистки воспользуйтесь режимом "Normal". Для нежной обработки чувствительных десен - режим с мягкой струей "Soft".



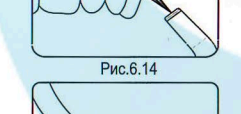
6.11. Правильно струя воды должна подаваться под углом 90° (рис.6.12) к поверхности зуба. Неправильно, когда угол 45° и менее (рис.6.13) - через некоторое время это может вызвать эрозию десны.



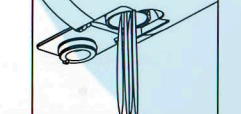
6.12. Расстояние от насадки до зуба определяется пользователем самостоятельно, исходя из требуемой интенсивности воздействия.



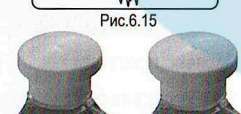
6.13. После процедуры ирригации выключите прибор переводом тумблера в положение "выкл" (Off) и слейте жидкость, если она осталась.



6.14. Если со временем возник неприятный запах - это сигнал, что в гидросистеме ирригатора появились бактерии, которые могли попасть в прибор через слюну, сырость или из воздуха. Для удаления бактерий заполните 20% резервуара 40%-ным водным раствором медицинского спирта и кратковременно включите ирригатор так, чтобы спирт начал выходить из насадки. Выключите ирригатор и оставьте его в таком положении на 3 часа, после чего включите и прогоните через прибор чистую воду - очистка гидросистемы завершена.



6.15. Для заказа расходных материалов, запчастей к Вашему ирригатору Вы можете обратиться в компанию, где приобретался прибор или напрямую в компанию Донфил:



- по телефону горячей линии: +7-495-7710576  
- по электронной почте: donfeel@bk.ru  
- skype: donfeelm



- в центральный сервис: 141014, Московская обл., г.Мытищи, ул.В.Волошиной, д.19/16, офис 207, ООО "Донфил".

Возможна доставка в любую точку мира, в том числе бесплатная доставка почтой по России - подробности и условия уточняйте у сотрудников.



Рис.6.16

ПРОБЛЕМА	ВОЗМОЖНАЯ ПРИЧИНА	РЕШЕНИЕ
Ирригатор не включается после покупки или после 3-х месяцев перерыва	Аккумулятор разряжен	Поставьте ирригатор на зарядку и регенерацию аккумулятора от 8 до 24 часов
Течь воды из под насадки	1) Насадка плохо установлена или установлена не до конца 2) Насадка засорилась или износилось основание насадки 3) Износ фиксатора насадки	1) Установите насадку до щелчка пружины фиксатора 2) Замените насадку на новую 3) Обратитесь в тех.поддержку
Низкое давление или вода не идет из насадки	1) Насадка засорилась 2) Возникла воздушная пробка 3) Износ деталей насоса	1) Замените насадку на новую 2) При работающем ирригаторе втяните в себя воздух из насадки - вода пойдет 3) Обратитесь в тех.поддержку
Течь воды из резервуара	1) Вверху резервуара есть вент. отверстие, через которое может выйти небольшое кол-во воды в горизонтальном положении 2) Крышка резервуара не закрыта	1) Верните ирригатор в вертикальное положение - течь прекратится 2) Хорошо закрывайте крышку резервуара

## 7. УСЛОВИЯ ГАРАНТИИ

7.1. Поставщик гарантирует нормальную работу комплекта ирригатора OR-888 (ирригатор, сетевой адаптер) в течение 12 (двенадцати) месяцев с момента покупки при соблюдении условий эксплуатации и гарантии, перечисленных в данной инструкции. Дата покупки отмечается в чеке (накладной) и гарантийном талоне. При отсутствии гарантийного талона и документов на покупку, Поставщик или уполномоченные им организации вправе отказать в ремонте или замене в связи с невозможностью определить происхождение прибора и фактический срок его эксплуатации.

7.2. Ирригатор предназначен для личного использования, коммерческая эксплуатация в клиниках и кабинетах гигиены не допускается.

7.3. Приобретая ирригатор помните, что это предмет индивидуальной гигиены, и, согласно Законодательства, он не подлежит замене или возврату только лишь по причине желания Покупателя. Поэтому при заключении Договора купли-продажи подразумевается, что Покупатель ознакомился и не имеет претензий к внешнему виду, цвету, техническим характеристикам комплекта ирригатора.

7.4. Поставщик и Продавец принимают претензии относящиеся только к неисправностям ирригатора. Гарантия не распространяется на расходные детали и элементы, подверженные естественному износу (за исключением производственных дефектов, определяемых при покупке, либо в первые 14 дней эксплуатации):

- насадки;
- резиновые прокладки и механизм крепления насадок;
- световые индикаторы (лампы).

Указанные детали могут быть приобретены или заменены по желанию Владельца ирригатора за отдельную плату.

7.5. Если у Вас появились какие-либо вопросы по работе или качеству ирригатора - предварительно проконсультируйтесь с сотрудниками компании Донфил или уполномоченной торгующей организацией.

7.6. По всем вопросам о работе прибора Вы можете обратиться:

- по телефону горячей линии: +7-495-7710576
- по электронной почте: donfeel@bk.ru
- в центральный сервис: 141014, Московская обл., г.Мытищи, ул.В.Волошиной, д.19/16, офис 207, ООО "Донфил"
- в компанию, где приобретался прибор.

7.7. Технические характеристики ирригатора подтверждены протоколами испытаний, выполненными по утвержденным методикам при сертификации. Претензии к исправному прибору, основанные лишь на каких-либо самостоятельных измерениях Покупателя, испытаниях по другим методикам без наличия надлежащей лицензии, условий, аппаратуры требуемого состава и класса точности, не являются основанием для замены прибора на другой экземпляр или возврата денег.

7.8. При рассмотрении претензии Поставщик или уполномоченная им организация выполняют комплекс исследований для определения характера неисправности прибора и причины её появления. Каких-либо дополнительных испытаний и экспертиз Поставщик или уполномоченная им организация проводить не обязаны.

7.9. Не принимаются претензии по качеству и неисправностям следующих приборов:

- имеющих внешние и внутренние повреждения, в том числе вызванные небрежной эксплуатацией (трещины, сколы, царапины, вмятины, оплавления пластика, перегрев из-за повышенной нагрузки, отсутствие фрагментов корпуса, повреждения кабелей, штекеров, вилок, разъемов и др.);
- со следами самостоятельного ремонта или разборки;
- со следами коротких замыканий из-за неправильного подключения;
- с повреждениями насадок и деталей, вызванными небрежной эксплуатацией.

- со следами падения в воду либо попадания воды внутрь прибора;
- со следами засоров из-за грязной воды, плохой очистки прибора или применения каких-либо добавок без консультации с производителем;
- имеющих неисправности, вызванные неправильной эксплуатацией или неполным ознакомлением с инструкцией.

7.10. Ирригатор имеет брызгозащитную конструкцию. Однако, не следует помещать его целиком в воду, принимать душ, ванну с ним, размещать под струей воды и т.п. Постоянное наличие на металлических деталях и контактах даже небольшого количества воды может вызвать коррозию и быстрый выход деталей из строя, что не является гарантийным случаем.

7.11. Проверьте, чтобы во время зарядки ирригатор был выключен (тумблер включения находился в самом нижнем положении). Зарядка включенного ирригатора не допускается - это может привести к его выходу из строя, что не является гарантийным случаем.

7.12. Портативный ирригатор это прибор, содержащий прецизионные и миниатюрные детали. Поэтому, во избежание перегрузок и перегрева, допускается непрерывная работа ирригатора только на протяжении 2 (двух) циклов, т.е. опорожнение 2 полных резервуаров воды. Далее необходим обязательный перерыв 20 минут для охлаждения. При несоблюдении временных интервалов работы возможен перегрев и выход из строя деталей ирригатора. В этом случае их замена производится в сервисе за отдельную плату, т.к. перегрузки ирригатора, произошедшие по вине Владельца не являются гарантийным случаем.

7.13. В процессе эксплуатации аккумулятора и подвижные элементы гидравлической системы подвержены естественному износу и старению, что является нормальной ситуацией. Поэтому в течение гарантийного периода допускается снижение емкости аккумулятора до 50%, давления струи - до 20% от первоначальных значений.

7.14. **Важно!** обычная водопроводная вода чиста лишь на первый взгляд. На самом деле она содержит мельчайшую взвесь из реактивов, извести, металлических фрагментов труб, солей, песка и пр. Эта взвесь - источник засора точных деталей ирригатора. Помните об этом и применяйте для заправки отфильтрованную кипяченую воду комнатной температуры.

7.15. Совместно с ирригатором допускается применение только сертифицированных концентратов «Donfeel» (Донфил). Поставщик и Продавец не несут ответственности за последствия и поломки ирригатора, вызванные применением средств не сертифицированных компанией Donfeel, отваров трав, растворов лекарств, зубных паст и т.п.

7.16. Поставщик оставляет за собой право вносить усовершенствования в конструкцию и характеристики прибора в процессе производства, которые могут быть не отражены в данной инструкции.

7.17. Поставщик не несет ответственность за ущерб здоровью, вызванный неправильной эксплуатацией прибора, за возможный ущерб третьим лицам, домашним животным и т.п.

